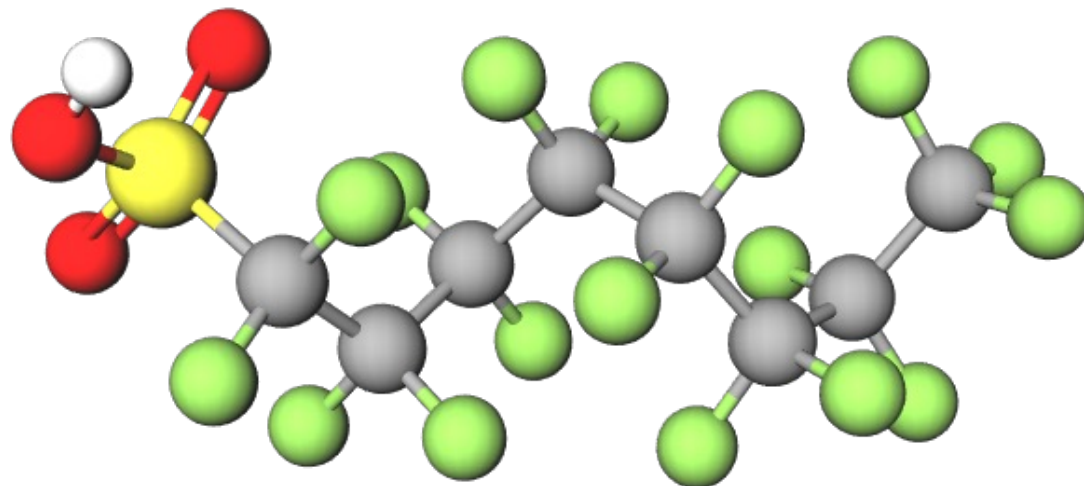


Het Tijdelijk HandelingsKader voor het gebruik van PFAS-houdende bodemmaterialen



Timothy Geerts, Grondwijzer vzw

Introductie Grondwijzer

- ▶ Erkende bodembeheerorganisatie, opgericht in 2004

- ▶ Een initiatief van:



BOUWUNIE
unie van het kmo-bouwbedrijf

NAV.:
netwerk architecten vlaanderen

SGS

- ▶ Doel: opvolging Vlaamse traceerbaarheidsprocedure grond

Tijdelijk handelingskader voor het gebruik van PFAS-houdende bodemmaterialen

- ▶ 7 juli 2023 definitief goedgekeurd door de Vlaamse Regering
- ▶ Treedt in werking op een door de minister vast te stellen datum (datum momenteel onbekend)
- ▶ Evaluatie binnen één jaar na de inwerkingtreding van dit besluit
- ▶ Zeer strikte bescherming van het grondwater bij gebruik onder water, in waterwingebieden en beschermingszones type I, II en III

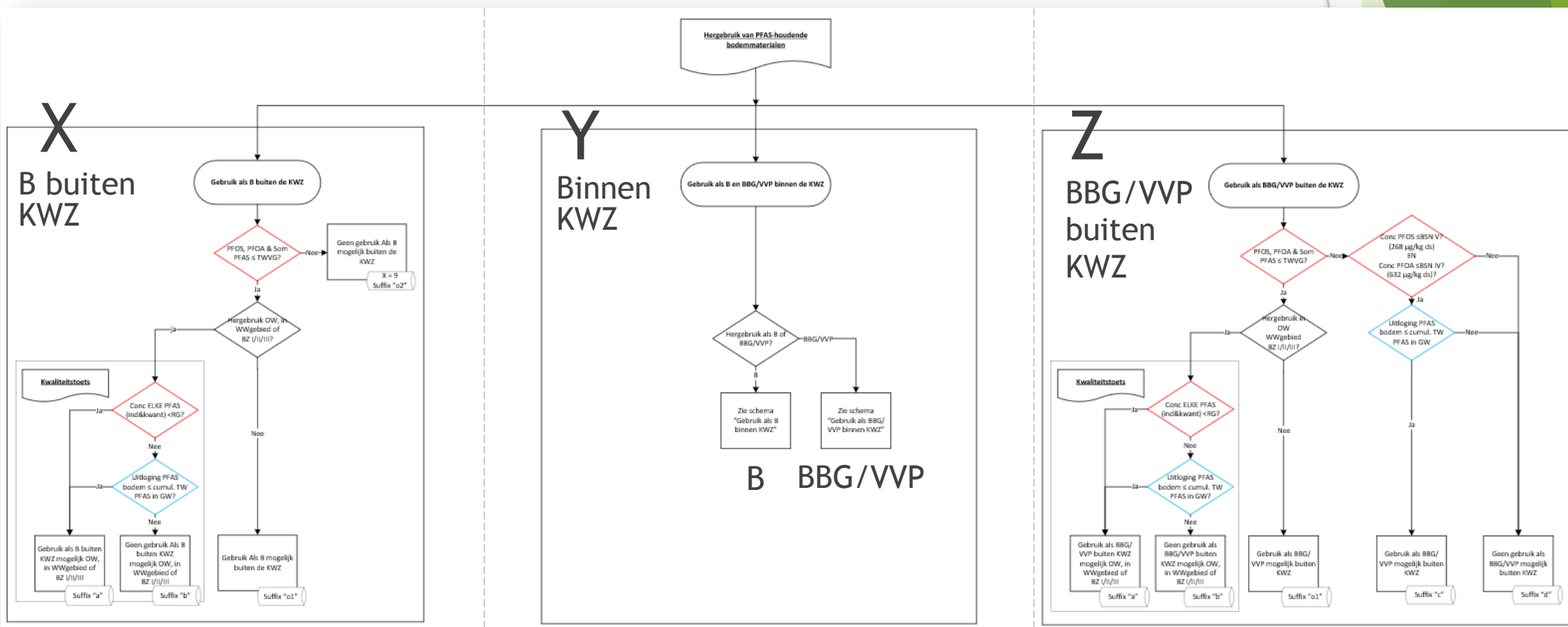


**GROND
WIJZER**

ERKENDE
BODEMBEHEERORGANISATIE

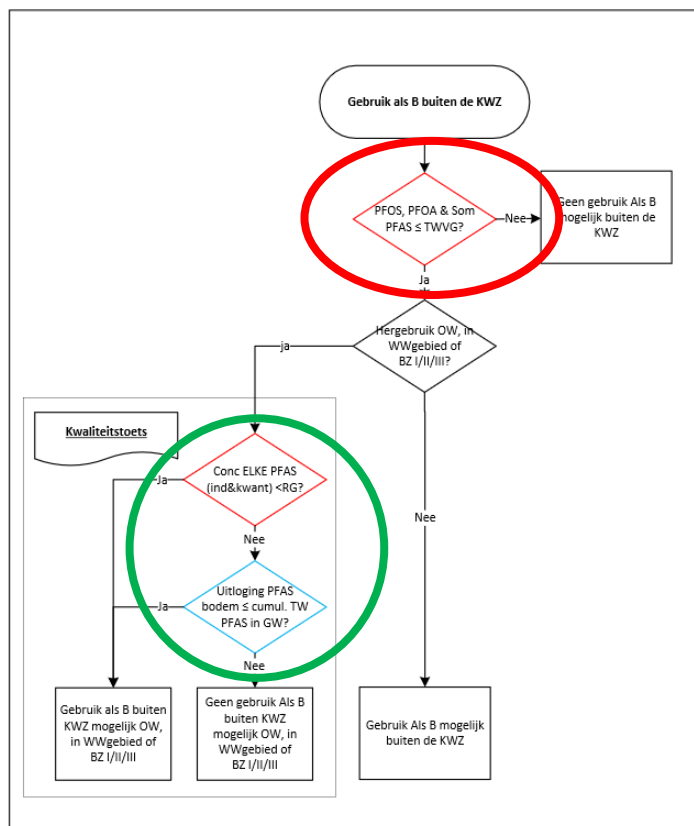
Tijdelijk handelingskader voor het gebruik van PFAS-houdende bodemmateriële

- ▶ Aparte toetsingsmethodiek voor elk type hergebruik:



Tijdelijk handelingskader voor het gebruik van PFAS-houdende bodemmateriële

► Hergebruik als Bodem buiten de Kadastrale WerkZone (X):



○ ToetsingsWaarde Vrij gebruik:

- PFOS: 3 µg/kg ds
- PFOA: 2 µg/kg ds
- PFAS: 8 µg/kg ds voor de som van de kwantitatieve EN indicatieve PFAS. (Parameters waarvan de gemeten waarde onder de rapporteringsgrens liggen, worden niet in de sommatie meegenomen)

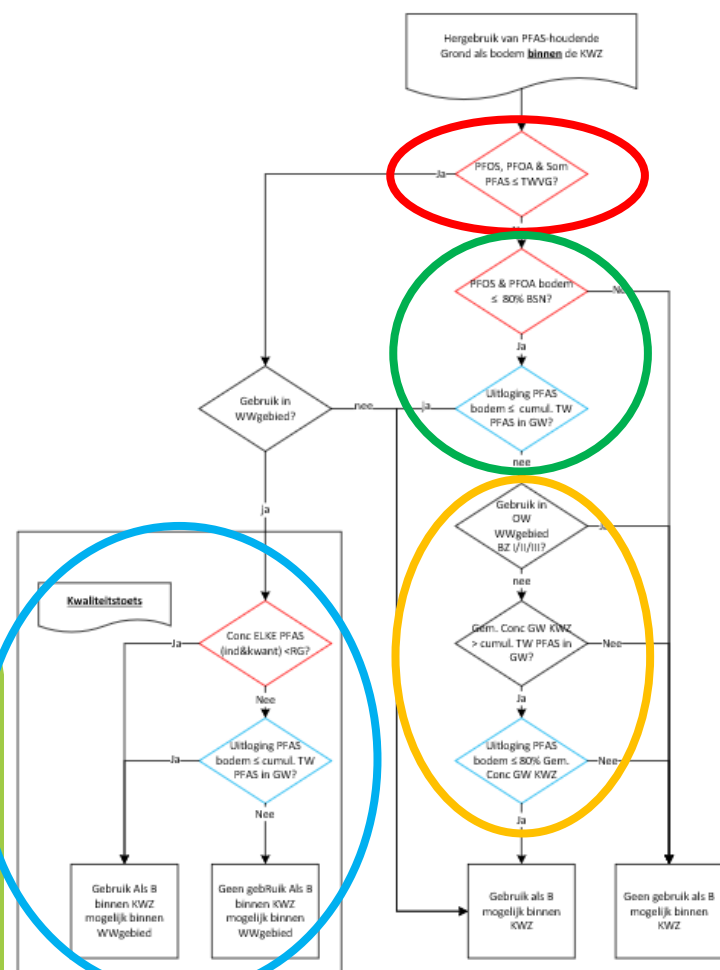
➔ Code 2YZ (<TWVG) of 9YZ (>TWVG)

○ Extra toetsing bij gebruik onder water, in waterwingebied en/of beschermingszones (= Kwaliteitstoets):

- Controle uitloging (toetsing aan 0,1 en 0,5 µg/L)

Tijdelijk handelingskader voor het gebruik van PFAS-houdende bodemmateriële

► Hergebruik als Bodem binnen de Kadastrale WerkZone:



○ ToetsingsWaarde Vrij gebruik (PFOS, PFOA, Som PFAS)

→ Code X1Z (OK)

○ Toetsing aan 80% BSN (PFOS, PFOA) EN Controle uitloging

○ Extra toetsing indien <80% EN indien uitloging te hoog:

Gebruik binnen KWZ als bodem is nog steeds mogelijk indien de Gem. GW-conc > 0,1 / 0,5 EN indien de uitloging ≤ 80% Gem. GW-conc

→ Gem. GW-conc moet bepaald worden d.m.v. plaatsing peilbuizen

(niet mogelijk onder water, in waterwingebieden en beschermingszones type I, II en III)

○ Kwaliteitstoets:

→ Bij gebruik binnen KWZ enkel bij gebruik in waterwingebied

Tijdelijk handelingskader voor het gebruik van PFAS-houdende bodemmateriële

- Hergebruik als Bouwkundig BodemGebruik / VormVast Product binnen de Kadastrale WerkZone:



- ToetsingsWaarde Vrij Gebruik (PFOS, PFOA, Som PFAS)

→ Code X1Z (OK)

- Toetsing aan HOOGSTE BSN (PFOS, PFOA) EN Controle uitloging

→ PFOS: BSN V, PFOA: BSN IV

- Extra toetsing indien < hoogste BSN EN indien uitloging te hoog:

Gebruik binnen KWZ als BBG/VVP is nog steeds mogelijk indien de Gem. GW-conc > 0,1 / 0,5 EN indien de uitloging ≤ 80% Gem. GW-conc

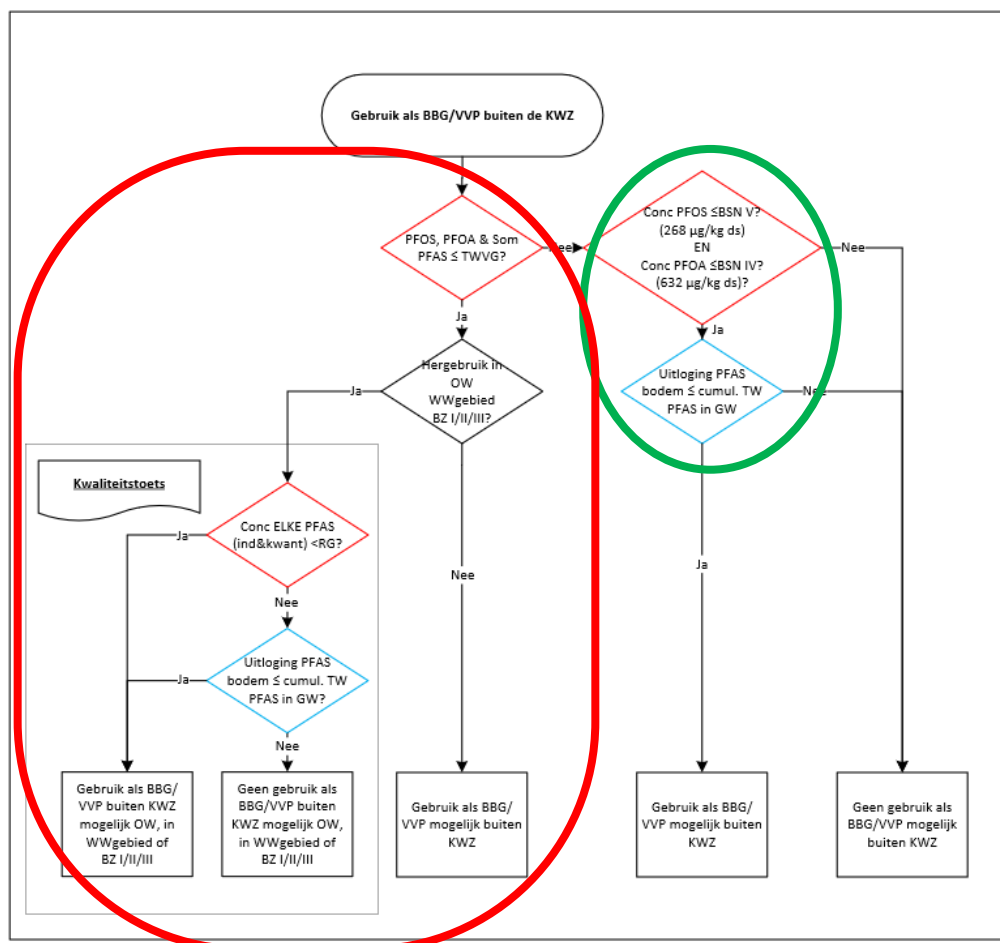
→ Gem. GW-conc moet bepaald worden d.m.v. plaatsing peilbuizen (niet mogelijk onder water, in waterwingebieden en beschermingszones type I, II en III)

- Kwaliteitstoets:

→ Bij gebruik binnen KWZ enkel bij gebruik in waterwingebied

Tijdelijk handelingskader voor het gebruik van PFAS-houdende bodemmaterialen

- Hergebruik als **Bouwkundig BodemGebruik / VormVast Product** buiten de Kadastrale WerkZone:



- Toetsing = gebruik als Bodem buiten KWZ
→ Indien gebruik als B ok, ook gebruik als BBG/VVP ok
- Indien > ToetsingsWaarde Vrij Gebruik: Toetsing aan HOOGSTE BSN (PFOS, PFOA) EN Controle uitloging

Tijdelijk handelingskader voor het gebruik van PFAS-houdende bodemmaterialen

- ▶ Saneringscriteria ($\mu\text{g}/\text{kg ds}$) voor PFOS en PFOA in het vaste deel:

Nu:	Bestemmingstype	I/II	III	IV	V
	PFOS	3,8	3,8* / 18	110	110
	PFOA	4,3	4,3* / 89	643	643

* Voor woonzone met moestuinen / kippen met vrije uitloop

THK:	Bestemmingstype	I/II	III	IV	V
	PFOS	3,8	4,9	110	268
	PFOA	2,5	7,9	632	303

- ▶ Saneringscriteria ($\mu\text{g}/\text{L}$) voor PFAS in het grondwater:
 - ▶ 0,1 $\mu\text{g}/\text{L}$ (som van 20 PFAS) (Europese limiet voor drinkwater)
 - ▶ 0,5 $\mu\text{g}/\text{L}$ (som van alle kwantitatieve + indicatieve PFAS)

Tijdelijk handelingskader voor het gebruik van PFAS-houdende bodemmaterialen

- ▶ Minimale strategie “richtlijn PFAS-onderzoek” blijft gelden:
 - ▶ minstens 1/4de van de te analyseren mengstalen analyseren op PFAS
 - ▶ analyses gebeuren op de mengstalen van de toplaag van de bodem

MAAR:

- ▶ Nu ook kwaliteit t.o.v. de rapportagegrens beter in kaart te brengen (i.p.v. TWVG)
- ▶ Afbakening van verschillende KWZ 's kan leiden tot extra PFAS-onderzoek per KWZ
- ▶ No-regret-zones met beperkingen op grondwatergebruik: verzadigde zone = verdachte laag

Kwaliteitstoets

- ▶ Laatst gepubliceerde versie: 21/02/2024
- ▶ Verplicht bij het tijdelijk & permanent toepassen van PFAS-houdende bodemmaterialen:
 - ▶ onder water
 - ▶ in waterwingebied
 - ▶ in beschermingszones type I, II en III
- ▶ Toe te passen bij PFAS-conc. $>RG$ en $\leq TWVG$ (dus ook 211)
- ▶ Op te maken door een eBSD, toe te voegen aan TV



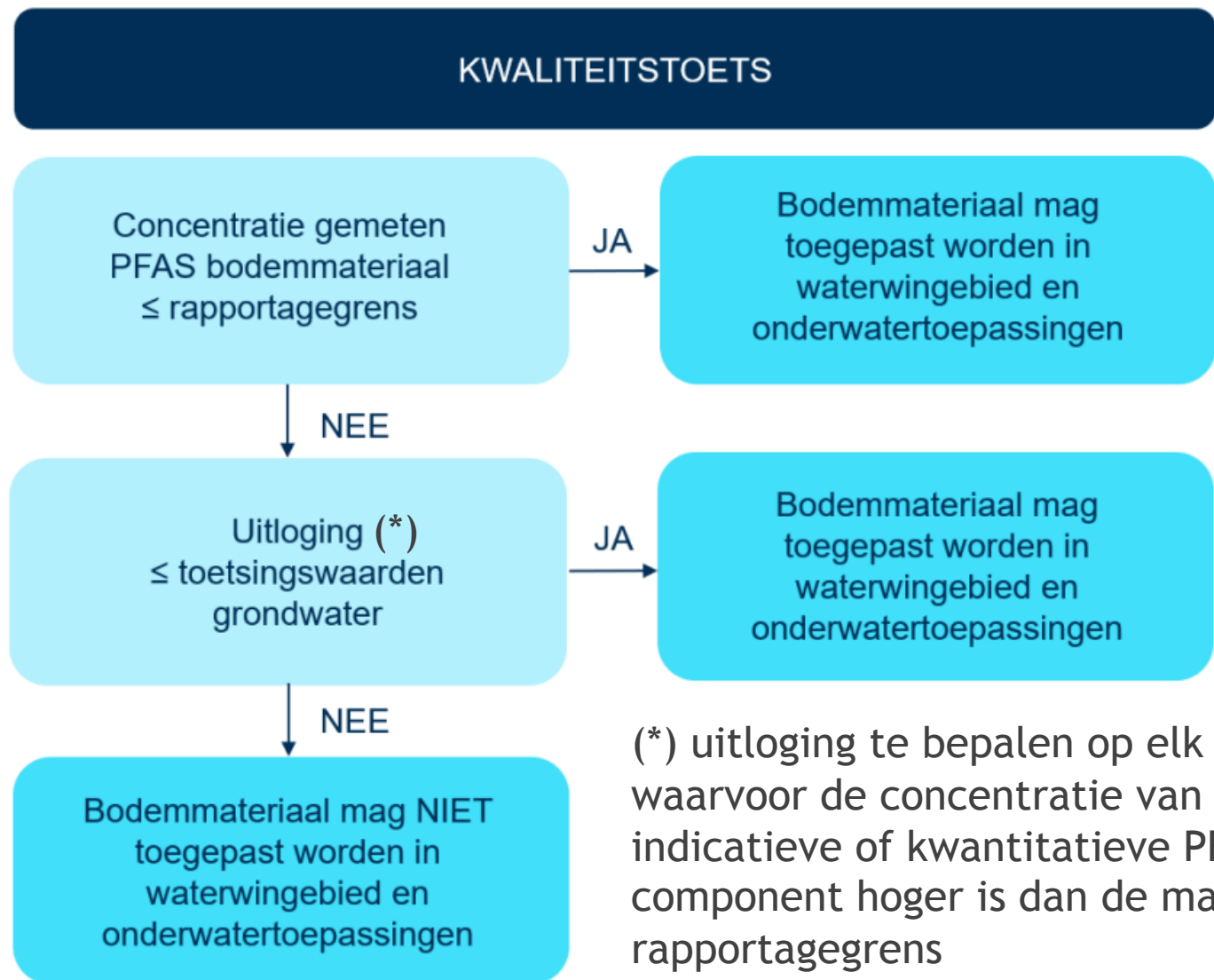
**GROND
WIJZER**

ERKENDE
BODEMBEHEERORGANISATIE

Kwaliteitstoets

- ▶ NIET verplicht bij:
 - ▶ terugstorten van bagger- en ruimingsspecie in de waterloop waaruit ze afkomstig zijn
 - ▶ gebruik binnen een zone voor gebruik ter plaatse
 - ▶ kleine (<250m³) onverdachte werken
 - ▶ gebruik binnen KWZ - tenzij in waterwingebied
(afbakening KWZ geeft invulling aan doelstelling kwaliteitstoets)
 - ▶ maritieme wateren (wel binnenwateren)
 - ▶ gebruik in geïsoleerde groeves (te bepalen door eBSD) - tenzij in waterwingebied

Kwaliteitstoets



(*) uitloging te bepalen op elk staal waarvoor de concentratie van minstens één indicatieve of kwantitatieve PFAS-component hoger is dan de maximale rapportagegrens

Onderwatertoepassingen

► Wat is een “onderwatertoepassing”?

= een toepassing op een locatie die **onder natuurlijke omstandigheden altijd of een groot gedeelte van het jaar onder water** staat en omvat zowel oppervlaktewater als grondwater.

Natuurlijke omstandigheden:

een bouwput opvullen die tijdelijk bemaald wordt = onderwatertoepassing

een bouwput opvullen waar permanent bemaald wordt ≠ onderwatertoepassing

Altijd of een groot gedeelte van het jaar: wat met fluctuerende (grond)waterstand?

- Oppervlaktewater: 8 maanden per jaar onder water
- Onder grondwatertafel: gemiddelde grondwaterstand te bepalen door een eBSD

Onderwatertoepassingen

- ▶ Doel: grondwater en oppervlaktewater beschermen tegen mogelijke bijkomende verontreiniging met PFAS
- ▶ Toepassing “onder water” =
 - ▶ toepassen van bodemmateriaal in een oppervlaktewaterlichaam (meer, wachtbekken, spaarbekken, stroom, rivier, kanaal, overgangswater, dokken, waterlopen in haven, vennen, plassen, sloten)
 - ▶ toepassen onder het grondwaterniveau:
 - ▶ opvullen bouwputten
 - ▶ aanvullen rioleringsleuven (m.u.v. gebruik binnen KWZ - tenzij in waterwingebied)
 - ▶ toepassen in groeven en graverijen die onder water staan (m.u.v. geïsoleerde groeves - tenzij in waterwingebied)

Onderwatertoepassingen

Hoe moet de gemiddelde grondwaterstand bepaald worden?

- ▶ O.b.v. bestaande gegevens:
 - ▶ grondwaterpeilgegevens DOV
 - ▶ andere bronnen (andere werven of meetcampagnes in de buurt)
 - ▶ bodemkaart
 - ▶ bemalingsstudie
 - ▶ O.b.v. nieuwe gegevens:
 - ▶ eBSD plaatst peilbuizen (eBSD beoordeelt aantal en plaatsing)
- Opgelet met seizoensale schommelingen!

Code van Goede Praktijk Bepaling uitloogbaarheid PFAS

- ▶ Geen protocollen beschikbaar in CMA / literatuur voor bepaling uitloogbaarheid PFAS uit bodemmaterialen
- ▶ één-traps schudtest (kolomtest ook mogelijk, maar geen kader voor uitgewerkt)
- ▶ CMA/2/II/A.19 - mits aanpassingen
- ▶ De gevolgde analyseprocedure moet vermeld worden in het verslag
- ▶ Alternatief = bepaling van de uitloogconcentraties d.m.v. wetenschappelijke modellen
 - ▶ Aanbevolen om conservatieve waarden te gebruiken
 - ▶ Berekening & onderbouwing = verantwoordelijkheid van de eBSD
(+ te rapporteren in TV)

Richtlijn Bepaling Gemiddelde Grondwaterconcentratie

- ▶ Doel: om na te gaan of PFAS-houdende uitgegraven gronden binnen de KWZ mogen worden hergebruikt zonder bijkomende verontreiniging van het grondwater te veroorzaken.
- ▶ Hoe?
 - ▶ Bestaande peilbuizen en analyseresultaten die voldoen aan de richtlijnen
 - ▶ Nieuwe peilbuizen geplaatst conform de richtlijnen in CMA/1/A.2 “Staalname grondwater”
- ▶ Aantal te plaatsen peilbuizen in de KWZ in functie van:
 - ▶ Geometrie van de KWZ
 - ▶ de diepte van het grondwater
- ▶ Eerst KWZ vastleggen, dan gemiddelde GW-conc bepalen binnen de vastgelegde KWZ
- ▶ Foutieve uitschieters mogen uit de dataset verwijderd worden

Hergebruiksmogelijkheden - suffix

- ▶ Kwaliteit van de bodemmaterialen wordt vastgelegd d.m.v. een driedelige code XYZ
- ▶ Probleem:
 - ▶ Toetsing THK PFAS is sterk verschillend van huidige toetsing VLAREBO
 - ▶ Huidige code houdt geen rekening met toepassing onder water, in waterwingebieden of beschermingszones type I, II en III
 - ➔ huidige code voldoet niet meer
- ▶ Oplossing:
 - ▶ Code wordt uitgebreid met een suffix “a”, “b”, “c”, “d”, “e” of “f”

Hergebruiksmogelijkheden - suffix

		Concentratie PFAS in het bodemmateriaal \leq WVG			
		<ul style="list-style-type: none"> - In waterwingebied of beschermingszone type I, II, III - In een oppervlakte-waterlichaam - Onder gemiddeld natuurlijk grondwaterniveau - In een groeve in direct contact met grondwater of ander oppervlaktewater* 		<ul style="list-style-type: none"> - Boven gemiddeld natuurlijk grondwaterniveau - In een geïsoleerde groeve* 	
Suffix	Voorwaarde	Gebruik als bodem buiten de KWZ (X)	Gebruik als BBG of VVP buiten de KWZ (Z)	Gebruik als bodem buiten de KWZ (X)	Gebruik als BBG of VVP buiten de KWZ (Z)
a	[PFAS]b \leq RG of RG < [PFAS]b \leq WVG en [PFAS]e \leq TWGW	JA	JA	JA	JA
b	RG < [PFAS]b \leq WVG en [PFAS]e onbekend	ONBEKEND	ONBEKEND	JA	JA
c	RG < [PFAS]b \leq WVG en [PFAS]e > TWGW	NEEN	NEEN	JA	JA
		Concentratie PFAS in het bodemmateriaal > WVG			
		<ul style="list-style-type: none"> - In waterwingebied of beschermingszone type I, II, III - In een oppervlakte-waterlichaam - Onder gemiddeld natuurlijk grondwaterniveau - In een groeve in direct contact met grondwater of ander oppervlaktewater* - Boven gemiddeld natuurlijk grondwaterniveau - In een geïsoleerde groeve* 			
		Gebruik als bodem buiten de KWZ (X)	Gebruik als BBG of VVP buiten de KWZ (Z)		
d	WVG < [PFAS]b \leq MAX TWSN en [PFAS]e \leq TWGW	NEEN	JA		
e	WVG < [PFAS]b \leq MAX TWSN en [PFAS]e onbekend	NEEN	ONBEKEND		
f	[PFAS]b > MAX TWSN of WVG < [PFAS]b \leq MAX TWSN en [PFAS]e > TWGW	NEEN	NEEN		

Hergebruiksmogelijkheden - suffix

- ▶ Suffix geeft specifiek voor PFAS:
 - ▶ de overschrijdingen voor PFOS/PFOA/Som PFAS en eluaat weer
 - ▶ de hergebruiksmogelijkheden weer (gebruik wel of niet mogelijk onder water In waterwingebied of beschermingszones type I, II en III)
 - ▶ weer dat er nog uitloogproeven opgestart moeten worden om een volledige uitspraak over de hergebruiksmogelijkheden te kunnen doen (suffix “b” en “e”)
- ▶ Suffix wordt gecombineerd met de bestaande 3-delige code
- ▶ Enkele voorbeelden:
 - ▶ SAP: code 211, PFAS <TWVG & geen eluaat PFAS --> Code 211b
 - ▶ Zware metalen: code 999, PFAS <TWVG & eluaat PFAS ok --> Code 999a
 - ▶ SAP: code 211 maar PFAS < max TWSN en eluaat >TWGW --> Code 9Y9f

Toekomstige impact op het Grondverzet

- ▶ Bij inwerkingtreding THK (datum onbekend): GEEN overgangperiode voorzien
 - ▶ Technische verslagen die niet opgesteld werden volgens THK en hun conformverklaringen zullen vervallen
 - ▶ GrondVerzetToelatingen die op deze TV's werden aangevraagd zullen ook vervallen
- ▶ Indien de werken over de inwerkingtredingsdatum lopen, dan zal de werf opgesplitst moeten worden in:
 - ▶ een deel dat VOOR de inwerkingtredingsdatum met de oude conformverklaring volgens VLAREBO Quinque werd uitgevoerd
 - ▶ een deel dat NA de inwerkingtredingsdatum met de nieuwe conformverklaring volgens het tijdelijk handelingskader zal worden uitgevoerd
- ▶ Het is steeds mogelijk dat er extra bemonsterings- en analysecampagnes nodig zijn om een technisch verslag conform quinque aan te passen aan het tijdelijk handelingskader.

Toekomstige impact op het Grondverzet

- ▶ Addendum Tv is altijd **verplicht**:
 - ▶ Indien nog niet eerder onderzoek naar PFAS werd uitgevoerd, zal bijkomend onderzoek naar PFAS noodzakelijk zijn
 - ▶ Indien reeds eerder onderzoek naar PFAS werd uitgevoerd:
 - ▶ hertoetsing aan nieuwe normen
 - ▶ kwaliteitstoets moet gerapporteerd worden
 - ▶ mogelijk nog bijkomend onderzoek naar PFAS (afperking / grondwateronderzoek / uitloogonderzoek) noodzakelijk
 - ▶ Voor lopende werven moet de opmetingstabel opgesplitst worden:
 - ▶ Volumes verzet onder de oude conformverklaring
 - ▶ Volumes die nog verzet moeten worden onder de nieuwe conformverklaring
 - ➔ Massabalans moet overgemaakt worden aan de eBSD

Toekomstige impact op het Grondverzet

- ▶ Toepassingen waar in het verleden reeds een GrondVerzetToelating voor werden afgeleverd, zijn in de toekomst misschien niet meer mogelijk:
 - ▶ Uitlogging is onbekend of te hoog
 - ▶ De toepassing vindt plaats onder water, in waterwingebied of beschermingszone I, II en III
 - ▶ Er werd voor hergebruik binnen de KWZ geen bijkomend grondwateronderzoek uitgevoerd
- ▶ Bij aanvraag van een GrondVerzetToelating moet een duidelijke omschrijving van de werken opgegeven worden. Bij twijfel moet de gemiddelde grondwaterstand meegedeeld worden, te rapporteren door een eBSD.
- ▶ Bodembeheerrapporten voor reeds afgeleverde GrondVerzetToelatingen kunnen enkel afgeleverd worden voor het grondverzet t.e.m. inwerkingtreding

Voorbeeld wijziging conformverklaring

Omschrijving	VLAREBO 5	Code	Volume	
Toplaag: teelaarde 0,0-0,5 m-mv		211	500	GVT verkregen
Diepere lagen: zand 0,5-2,0 m-mv		211	1500	GVT verkregen



Omschrijving	THK	Code	Volume	
Toplaag: teelaarde 0,0-0,5 m-mv (UITGEVOERD ONDER VLAREBO 5)		211	500	BBR aan te vragen
Diepere lagen: zand 0,5-2,0 m-mv (UITGEVOERD ONDER VLAREBO 5)		211	750	BBR aan te vragen
Diepere lagen: zand 0,5-2,0 m-mv		211b	750	Nieuwe GVT aan te vragen

Opgelet! Extra uitloogonderzoek nodig om suffix "a" te kunnen toekennen!

Contacteer uw bouwheer om ervoor te zorgen dat er tijdig een conformverklaring conform THK beschikbaar is!

Kies zorgvuldig het moment van overgang conformverklaring VLAREBO 5 naar conformverklaring THK.

Toekomstige impact op het Grondverzet

- ▶ Uitvoeringstermijn + kosten voor opmaak TV zullen stijgen:
 - ▶ extra uitloogtesten
 - ▶ extra afperkend onderzoek voor PFAS
 - ▶ soms peilbuizen plaatsen + onderzoek van het grondwater
 - ▶ besluitvorming wordt complexer
- ▶ GVT-kosten zullen stijgen:
 - ▶ Oude GVT's worden afgesloten
 - ▶ Nieuwe GVT's moeten aangevraagd worden

Stand van zaken

- ▶ Codes van Goede Praktijk en Richtlijn werden voor advies voorgelegd aan de Raad van State.
- ▶ Raad van State heeft enkele opmerkingen geformuleerd.
- ▶ OVAM heeft de Codes van Goede Praktijk en de Richtlijn aangepast n.a.v. advies Raad van State
- ▶ Nieuwe versie Codes van Goede Praktijk en Richtlijn nog te publiceren
- ▶ Datum inwerkingtreding nog vast te leggen in Ministerieel Besluit (01/09/2024?)
- ▶ FAQ Grondverzet in opmaak - zal gepubliceerd worden op website OVAM bij bekendmaking inwerkingtreding THK

Vragen?



**GROND
WIJZER**

ERKENDE
BODEMBEHEERORGANISATIE

CONTACTGEGEVENS

Grondwijzer vzw
Noorderlaan 87, 2030 Antwerpen
Tel 03 545 87 58
Fax 03 545 87 39
grondwijzer@grondwijzer.be

Contactpersoon: Timothy Geerts
(0477 99 90 52)



ERKENDE
BODEMBEHEERORGANISATIE

Tijdelijk handelingskader PFAS

Aanpak Fluvius

Lien Dauwe

15/05/2024

fluvius.



Context



- Op 07 juli 2023 werd door de Vlaamse regering het besluit tot vaststelling van een tijdelijk handelingskader (THK) voor het gebruik van PFAS-houdende bodemmateriaal in het kader van grondverzet goedgekeurd. Dit houdt oa in:
 - een wijziging van de toetsingsnormen
 - uitloogtesten voor stalen waarvoor de normen overschreden werden
 - nieuwe definitie van de kadastrale werkzone (KWZ), en instructies om deze af te bakenen
- Concreet betekent dit
 - vanaf in voege treden THK PFAS moet voor **alle lopende en op te starten werken** PFAS-onderzoek conform THK beschikbaar zijn (herevaluatie technisch verslag incl. conformverklaring bodembeheersorganisatie)
 - het THK PFAS moet nog in voege gaan.
- Fluvius houdt er rekening mee dat dit gebeurt op **1 september 2024**

Grondverzet bij Gas & Elektriciteit



- Het grondverzet valt onder een uitzonderingsmaatregel ‘zone voor hergebruik ter plaatse’
 - hergebruik van grond ter plaatse zonder voorafgaande bodemanalyses of technisch verslag, ook indien de zone in een PFAS-risicolocatie gelegen is
 - grondoverschotten worden contractueel afgevoerd naar erkende TOP’s
- Indien de werf in een gekende PFAS-risicolocatie gelegen is:
 - zal dit via het risicobeoordelingsdocument per werf worden aangeduid
 - zullen voorzorgsmaatregelen mbt veiligheid & milieu worden vermeld in het V&G plan
 - bij afvoer van grondoverschotten op het vervoersdocument aan te duiden dat het over PFAS-
risicogrond gaat
 - indien een bemaling nodig is, dient er rekening te worden gehouden met eventuele PFAS-
verontreiniging van het grondwater, waardoor zuivering (en bijhorende vergunning) noodzakelijk is

Grondverzet bij Riolering & Warmte



- Voor het grondverzet in deze werven wordt steeds vooraf door Fluvius als bouwheer een **technisch verslag** opgemaakt & opgenomen in de aanbesteding
- Ism de studiebureaus is er voor alle projecten die blijven lopen na 01/09/2024 (ca. 250 projecten) een **herevaluatie/heractualisatie** van de technische verslagen opgestart:
 - Periodiek overleg met studiebureaus om voortgang op te volgen
 - Prioritering dossiers:
 - Nieuw op te starten dossiers: PFAS-onderzoek conform THK onmiddellijk mee opnemen in onderzoeksstrategie
 - Aan te besteden dossiers: PFAS-onderzoek conform THK bij voorkeur vóór publicatie aanbesteding opnemen
 - Lopende dossiers: PFAS-onderzoek conform THK vóór 01/09 uitvoeren
 - Beschikbare resultaten worden per werf gedeeld
 - Eventuele wijzigingen in de aanpak van het grondverzet zullen per werf worden beoordeeld
 - Resultaten kunnen ook leiden naar een aanpassing van de bemalingsvergunning

Grondverzet bij Riolering & Warmte: knelpunten en aanpak



- Capaciteit studiebureaus, boorfirma's en labo's:
 - ✓ Ruim voldoende tijd voorzien om onderzoeken uit te voeren
 - ✓ Nieuw contract specifiek voor PFAS-onderzoek
 - ✓ Evaluatie noodzaak PFAS-onderzoek: voor sommige dossiers wordt verwacht dat een gebruiksbeperking voor PFAS beperkte invloed heeft
- Onduidelijkheid over PFAS-resultaten en datum inwerkingtreding THK tijdens aanbesteding
 - ✓ Optionele posten voor afvoer van grondoverschotten met verhoogde PFAS-concentraties conform THK
- Lopende werven: onduidelijk welk aandeel grondverzet nog uit te voeren na 01/09:
 - ✓ Tijdens werfvergadering samen met aannemer, studiebureau en projectleider Fluvius afkloppen welk aandeel van het grondverzet wordt onderzocht
 - ✓ Beter iets ruimer volume inschatten
- Lopende werven: grondstocks mogelijks nog aanwezig na 01/09?
 - ✓ Duidelijke afspraken met aannemer over af te voeren aandeel vóór 01/09,
 - ✓ Indien niet afgevoerd voor inwerkingtreding THK: verantwoordelijkheid PFAS-onderzoek en eventuele meerkosten voor afzet ten laste van aannemer.

Grondverzet bij Riolering & Warmte: vraagtekens?



- Evolutie marktsituatie grondverzet:
 - Voldoende reinigingscapaciteit beschikbaar in de markt?
 - Voldoende afzetlocaties voor gronden met gebruiksbeperking?
 - Voldoende propere aanvulgrond beschikbaar?
- Wijzigingen aan codes van goede praktijk en analysemethodes
- Aanpak omschakeling bij inwerkingtreding tijdelijk handelingskader:
 - Voor lopende werven moet stand van zaken van het grondverzet op datum inwerkingtreding doorgegeven worden aan de bodembeheerorganisatie door de aannemer
 - Voldoende tijd en capaciteit bij bodembeheersorganisaties om alle dossiers te behandelen?
 - Risico op stilstanden?
- Datum inwerkingtreding? Wat indien geen inwerkingtreding wordt vastgelegd door de huidige minister vóór de verkiezingen?

Bedankt!

fluvius.
Tot bij u



PFAS

Implementatie van het tijdelijk handelingskader voor PFAS-houdende bodemmateriaal bij grondverzet bij Aquafin

Geert Van Aerschot

Technimat 15 mei 2024

Aanpak binnen Aquafin

Crisisteam opgestart in september 2023

- Kennis bij elkaar brengen -> Informeren
- Aanvullende bestekbepalingen
- Inventarisatie en prioritering
- Afsluiten contracten



Aanpak binnen Aquafin

Crisisteam: Kennis bij elkaar brengen -> Informeren

- Overleg Vlario/Kabinet/Bodembeheerorganisaties/Vlawebo&Bouwunie/..
- Vraag het aan: pfas@aquafin.be
- Aanspreekpunt per team voor de PM's
 - Michael Allaeys – Oost; Daphné Tavernier – West; Jeroen Struyf - Schelde; Yves Goossens-Centrum; Steven Devoldere - Eigen domein
- Plenaire infosessies voor PM's
- Nieuwsbrief aan studiebureaus

Aanpak binnen Aquafin

Crisisteam: Aanvullende bestekbepalingen

- Overleg Vlwebo&Bouwunie mbt bestekstekst -> consensus oktober 2023
- Blijven aanbesteden -> opname tekst in modelbestek voor aanbestedingen waar nog geen geactualiseerd Technisch Verslag ter beschikking is



Aanpak binnen Aquafin

Crisisteam: Inventarisatie en prioritering

Opmaak van een (geactualiseerd) TV neemt tijd in beslag

1. Administratieve toetsing en voorstel veldonderzoek door Erkend BodemSaneringsDeskundige (EBSD)
2. Eventueel bekomen van een signalatievergunning
3. Uitvoeren van extra boringen op terrein
4. Analyses in labo
 1. Concentratiebepaling
 2. Schudproef
5. Rapportage technisch verslag door EBSD
6. Conformverklaring door Bodembeheerorganisatie



Aanpak binnen Aquafin

Crisisteam: Inventarisatie en prioritering

Capaciteit van EBSD en labo's optimaal inzetten -> vastleggen van volgorde

- Tot eind april:
 - te publiceren projecten
- Vanaf mei:
 - projecten waarvoor nog grondverzet na 01/09/2024
 - Ifv omvang grondverzet

In kader van beperken van het aantal te actualiseren technisch verslagen, belangrijk om zoveel mogelijk gronden af te voeren voor 1/9/2024!!

Aanpak binnen Aquafin

Crisisteam: Afsluiten contracten

- Raamcontract EBSD / labo's
- Afzet verontreinigde gronden zonder hergebruiksmogelijkheden – raamcontract met tussentijdse opslagplaats (TOP's) / centra voor grondreiniging (CGR)

